

Visie op de sociale basis

Verbonden in Verscheidenheid: de sociale basis in kern en buurt



gemeente
Haarlemmermeer

Colofon

Gemeente Haarlemmermeer

Postbus 250

2130 AG Hoofddorp

Telefoon 0900 1852

E-mail info@haarlemmermeer.nl

Internet www.haarlemmermeer.nl

November 2025

Inhoudsopgave

Visie op de sociale basis	1
Verbonden in Verscheidenheid: de sociale basis in kern en buurt.....	1
Colofon	2
Voorwoord	4
Inleiding.....	5
Maatschappelijke trends	5
Kenmerken van Haarlemmermeer	6
Wat is de sociale basis?	6
Belang van de sociale basis	7
Ambitie	8
Overkoepelende uitgangspunten	8
De inwoner staat centraal, de rol van de gemeente is flexibel	8
De juiste schaal voor elk vraagstuk	8
Leren van elkaar is cruciaal	9
Bouwstenen van de sociale basis	9
1. Zorgzame buurten zijn het uitgangspunt	9
2. Vrijwilligers worden gewaardeerd en ondersteund	10
3. Mantelzorgers worden maximaal ondersteund	11
4. Continuïteit in relaties wordt gewaarborgd	12
5. Organisaties werken constructief en domeinoverstijgend samen	12
6. Inwoners ervaren eigenaarschap en zeggenschap	13
7. De sociale basis is van en voor iedereen.....	14
Leren, delen en bijsturen	14
Vervolg	15

Voorwoord

Een sterke sociale basis begint niet bij beleid, maar bij mensen.

In buurten, dorpen en wijken waar inwoners elkaar kennen, helpen en aanspreken, groeit het vertrouwen dat we nodig hebben om samen verder te komen.

Dat vertrouwen willen wij als gemeente versterken – door dichtbij te zijn, te luisteren vóór we besluiten en te handelen vanuit wat mensen werkelijk nodig hebben.

De opgaven van deze tijd – van bestaanszekerheid tot eenzaamheid, van zorgdruk tot kansenongelijkheid – vragen niet alleen om goede voorzieningen, maar ook om verbondenheid. Daarom willen we ruimte geven aan inwoners, verenigingen en initiatieven die het verschil maken in hun eigen omgeving.

We weten: de sociale basis is niet van de overheid, maar van iedereen.

Onze rol is om te ondersteunen, verbinding te leggen en obstakels weg te nemen, zodat mensen en gemeenschappen kunnen groeien vanuit hun eigen kracht.

Alleen samen houden we Haarlemmermeer sterk, zorgzaam en veerkrachtig.

Namens het college van burgemeester en wethouders van Haarlemmermeer,

Charlotte van der Meij

Marjolein Steffens – van de Water

Mariëtte Sedee

Inleiding

Deze visie gaat over de sociale basis in Haarlemmermeer. We streven naar een sterke sociale basis waardoor inwoners fijn kunnen samenleven, er zijn voor elkaar, betrokken zijn en kunnen meedoen. Wij beschrijven in deze visie wat een sociale basis is en waarom deze belangrijk is. Want essentieel bij de vraagstukken van nu, zijn de verbindingen tussen inwoners onderling en de omgeving waar zij wonen. Het is belangrijk om samen met inwoners te kijken naar de opgaven en bijbehorende oplossingen. Niet de wensen of problemen van individuele inwoners centraal stellen, maar de kracht van gemeenschappen. Erop te vertrouwen dat inwoners goed in staat zijn om samen oplossingen te bedenken en elkaar te ondersteunen. Niets opstarten zonder hierover in gesprek te gaan met inwoners. Dit vraagt ook iets van de relatie tussen overheid en inwoners.

In verschillende landelijke akkoorden en programma's wordt gesproken over het belang van een sterke sociale basis en de beweging van zorg naar gezondheid, zoals het Gezond en Actief Leven Akkoord (GALA), het Integraal Zorgakkoord (IZA), het Aanvullend Zorg- en Welzijnsakkoord (AZWA), het Hoofdlijnenakkoord Ouderenzorg (HLO) en de Hervormingsagenda Jeugd. Ons preventief jeugdbeleid 'Sterk van Start' benadrukt ook de kracht van een positieve omgeving wat zorgt voor vroegtijdige signalering van zorgen of problemen. De sociale basis vormt bovendien het fundament voor het behalen van de doelstellingen uit ons eigen beleidskader sociaal domein 'Meedoen mogelijk maken in Haarlemmermeer'. Deze visie richt zich op wat er nodig is om onze sociale basis te versterken. We beschrijven de beleidstheorie en vertalen die naar de Haarlemmermeerse praktijk. Vervolgens beschrijven we wat wij extra gaan doen om onze ambitie te verwezenlijken.

Bij het schrijven van deze visie op de sociale basis in Haarlemmermeer hebben we gesprekken gevoerd binnen de eigen organisatie en met inwoners, de Participatieraad, de gemeenteraad en een aantal van onze maatschappelijke partners. Daarnaast hebben we landelijke documenten bestudeerd. Deze visie is geschreven in de we-vorm, met we bedoelen we de gemeentelijke organisatie in Haarlemmermeer.

Maatschappelijke trends

De meeste inwoners van Haarlemmermeer ervaren een hoge kwaliteit van leven en hebben een sterk netwerk om zich heen. Dit neemt niet weg dat we te maken hebben met maatschappelijke ontwikkelingen die de sociale basis onder druk zetten.

In Nederland zien we een toenemende zorgvraag door onder meer vergrijzing en toenemende mentale problematieken onder de jeugd. Dit leidt tot een groeiende financiële en personele druk op ons zorgsysteem. We zien hiervan nu al de gevolgen in wachttijden en een krappe arbeidsmarkt. Eén van de grootste uitdagingen is hoe we nu en in de toekomst kwalitatieve, betaalbare, toegankelijke en uitvoerbare zorg realiseren.

Doordat de zorgbehoefte stijgt, mensen langer thuis wonen en omdat er personeelstekorten zijn in de zorg neemt de druk op mantelzorgers toe. Deze druk wordt nog hoger doordat het 'mantelzorgpotentieel' – het aantal mensen dat hulp kan verlenen t.o.v. het aantal mensen dat hulp nodig heeft – sterk daalt. Deze verhoogde druk leidt steeds vaker tot overbelaste mantelzorgers. Ook mantelzorgende ouders/verzorgers van jeugdige zorgvragers hebben te maken met tekort aan zorg of steun waardoor overbelasting steeds vaker voorkomt. Dit heeft gevolgen voor hun eigen welzijn, zoals gezondheidsproblemen, sociale isolatie en problemen met het combineren van zorg met werk en/of studie.

Tegelijkertijd zien we een zorgwekkende toename in de mentale kwetsbaarheid, vooral onder jongeren en jongvolwassenen. De druk om te presteren op school, de constante aanwezigheid van sociale media en onzekerheid over de toekomst dragen bij aan stress, angst, eenzaamheid en depressie. Dit uit zich ook in een sterk toegenomen gebruik van specialistische jeugdhulp. Maar naast jongeren ervaren ook ouderen steeds meer eenzaamheid. In onze steeds meer geïndividualiseerde maatschappij hebben veel mensen moeite om zich verbonden te voelen met anderen, wat een groot effect heeft op hun welzijn.

Bestaansonzekerheid treft een toenemend aantal inwoners. Stijgende kosten voor levensonderhoud, onzekerheid op de arbeidsmarkt en de woningcrisis zetten

steeds meer huishoudens onder zware druk. Deze onzekerheid raakt het hart van onze gemeenschap, beperkt de kansen van onze inwoners en kan leiden tot sociale uitsluiting en gezondheidsproblemen.

We zien ook een groeiende kloof tussen mensen. De kansenongelijkheid neemt toe, wat betekent dat de mogelijkheden voor ontwikkeling en maatschappelijke participatie van mensen in toenemende mate afhangen van hun sociaaleconomische achtergrond, migratieachtergrond of de buurt waarin ze opgroeien. Deze ongelijkheid is hardnekkig en leidt vaak tot een stapeling van mogelijke achterstand gedurende de levensloop, bijvoorbeeld op het gebied van onderwijs, de arbeidsmarkt, gezondheid en huisvesting.

Een ander groot probleem is het groeiende wantrouwen in de overheid. Burgers voelen zich vaak niet gehoord of vertegenwoordigd. De Toeslagenaffaire is hier een pijnlijk voorbeeld van, waarbij de overheid het vertrouwen van haar burgers ernstig heeft geschaad. Dit wantrouwen kan leiden tot maatschappelijke onrust en een gebrek aan bereidheid om samen te werken aan collectieve oplossingen voor de eerdergenoemde problemen. Mensen zien de overheid niet meer als een betrouwbare partner, maar als een afstandelijk en soms zelfs vijandig systeem.

Geopolitieke en maatschappelijke ontwikkelingen – zoals migratie, toenemende individualisering, digitalisering, extramuralisering, economische onzekerheid, klimaatverandering en het tekort aan woningen – zorgen voor groeiende onzekerheid en spanning onder inwoners. Deze spanningen kunnen leiden tot toenemende polarisatie, zowel tussen groepen inwoners onderling als tussen inwoners en de overheid, en kunnen bovendien een negatieve invloed hebben op de leefbaarheid in wijken.

Deze uitdagingen bestaan niet los van elkaar maar hebben invloed op elkaar en op de sociale cohesie. Kansenongelijkheid kan leiden tot economische stress, wat op zijn beurt de mentale gezondheid kan schaden en bijdraagt aan gevoelens van onmacht en eenzaamheid. Dit alles voedt het wantrouwen in de overheid, omdat burgers het gevoel hebben dat de politiek hun problemen niet adequaat aanpakt.

Het zijn complexe, onderling verbonden kwesties die een integrale aanpak vereisen om de maatschappelijke cohesie te herstellen.

Kenmerken van Haarlemmermeer

Deze visie gaat over Haarlemmermeer. De uitwerking ervan moet dus aansluiten op de Haarlemmermeerse wijken en kernen. Daarom is het belangrijk te weten wat kenmerkend is voor de inwoner van Haarlemmermeer. In hun rapport 'Haarlemmermeer: van leeg canvas naar rijk kleurenpalet' beschrijft team Onderzoek van de gemeente Haarlemmermeer de identiteit als volgt.

Haarlemmermeer is een gemeente met ruim 160.000 inwoners die op allerlei vlakken van elkaar verschillen en die in een uitgestrekt gebied, met vele wijken, kernen, landschappen en ontwikkelingen met elkaar wonen. De verdeling en aard van de 31 kernen en plaatsen in de Haarlemmermeer zijn een essentieel onderdeel van de unieke identiteit van de gemeente en creëren een dynamiek die anders is dan bij gemeenten van vergelijkbare omvang. Bovendien groeit de gemeente de komende jaren met 40.000 inwoners. Dit betekent naast het bouwen van huizen ook iets voor de sociale infrastructuur, die mee zal moeten groeien.

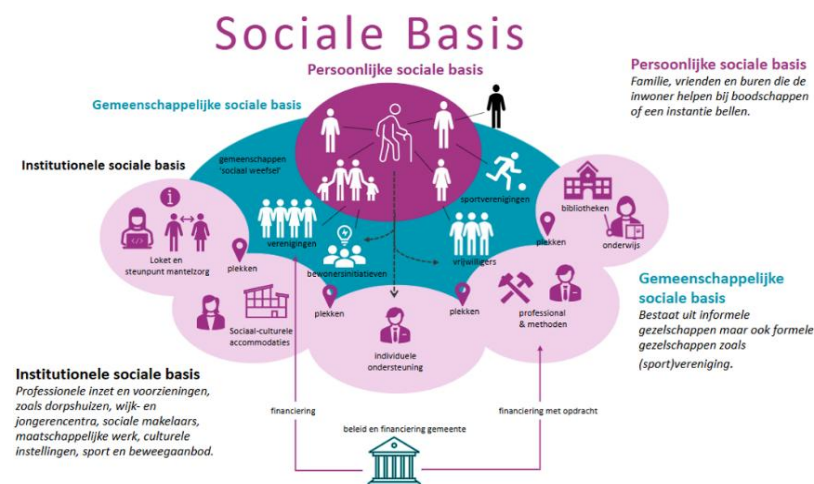
De gemeente kent een grote verscheidenheid: grote plaatsen met een stedelijk karakter en de vele kleinere dorpen en kernen. Dit betekent ook iets voor de sociale basis in Haarlemmermeer: die manifesteert zich in de verschillende wijken en kernen op verschillende manieren. De focus in kleine kernen zal daarom anders zijn dan in de grotere plaatsen.

Wat is de sociale basis?

Het begrip sociale basis kent geen eenduidige definitie. Wij hanteren de volgende definitie: de sociale basis is het geheel van informele sociale verbanden (buurten, groepen, verenigingen, netwerken, gezinnen) van mensen, aangevuld en ondersteund vanuit de lokale overheid, organisaties, diensten en voorzieningen.

Zij faciliteren dat inwoners de mogelijkheden hebben om te participeren in sociale relaties op een manier die hun welzijn, capaciteiten en individueel potentieel verbetert. In de sociale basis gaat het om het versterken van eigenaarschap, zeggenschap en eigen regie van inwoners. De sociale basis is geen gemeentelijk instrument maar een fenomeen dat altijd in de samenleving aanwezig is. Dit betekent echter niet dat de sociale basis geen investering vergt; de mate waarin de sociale basis ondersteund en gefaciliteerd wordt kan deze versterken of juist verzwakken. De sociale basis vraagt daarom continue aandacht en onderhoud.

Bijgaande afbeelding is gebaseerd op de figuur van Kennisinstituut Movisie en toont helder de 3 aspecten van de sociale basis:



Figuur 1: De structuur van de sociale basis

- Persoonlijke sociale basis (*Ik doe mee/ik ben actief*): mensen willen meedoen in de maatschappij, het liefst op eigen kracht. Als dat niet

meer (helemaal) lukt, kunnen mensen in hun omgeving (familie, vrienden, buren) daarbij ondersteunen

- Gemeenschappelijke sociale basis (*Ik doe het samen met anderen*): mensen zoeken elkaar op. Ze delen een passie. Zij willen zich inzetten voor iets, of willen samen leuke dingen doen. Dat begint bij een idee van iemand of een groepje. Dat kan uitgroeien tot een groter verband. Dan neemt ook de mate van organisatie toe: van een informeel gezelschap naar een meer formeel georganiseerd verband
- Institutionele sociale basis (*Ik doe het met hulp van anderen en/of met professionele ondersteuning*): deze gemeenschappelijke sociale basis wordt ondersteund door georganiseerde, professionele inzet en voorzieningen.

Belangrijk is aan te geven dat deze drie sferen geen gescheiden werelden zijn, maar concepten om de verschillende actoren en hun rollen te begrijpen. Bovendien bestaat er een wisselwerking tussen deze drie sferen. Ook de toegang tot geïndiceerde zorg en hulp is van belang voor een goede werking van de sociale basis en andersom kan een sterke sociale basis de toegang vergemakkelijken. Momenteel loopt een lokaal onderzoek naar hoe de relatie tussen de sociale basis en de toegang tot geïndiceerde zorg en hulp goed kan worden neergezet.

Belang van de sociale basis

De sociale basis is het fundament van een sterke gemeenschap. Het draait om *zelfredzaamheid*, de individuele capaciteiten om zelfstandig te functioneren, *samenredzaamheid*, de bereidheid en het vermogen van mensen elkaar te helpen en ondersteunen en *sociaal kapitaal*, de totale waarde van de netwerken en relaties tussen mensen en de hulp en steun die uit deze connecties kan voortkomen. Deze drie concepten liggen in elkaars verlengde en versterken elkaar. Een sterke sociale basis betekent een ondersteunend netwerk van buren, vrienden en familie, waardoor mensen niet alleen staan bij alledaagse problemen

of uitdagingen. Dit vermindert eenzaamheid en isolementsgevoelens. Daarnaast bevordert een sterke sociale basis het onderling begrip, wederzijds vertrouwen en een gevoel van saamhorigheid. Ook in deze onzekere tijden, met kans op rampen of crises, is het extra belangrijk dat je kan terugvallen op je sociale netwerk in de buurt.

In de eerdergenoemde landelijke akkoorden en programma's (GALA, IZA, Een tegen Eenzaamheid, Hervormingsagenda Jeugd) wordt gesproken over het belang van een sterke sociale basis en de beweging naar de voorkant: mensen die zorg nodig hebben in een vroeg stadium signaleren en helpen, zodat naderhand zwaardere zorg niet of minder nodig is. Maar ook mensen stimuleren na te denken over hun toekomst waarin zij mogelijk hulp of zorg nodig hebben en terug moeten vallen op hun netwerk, omdat institutionele zorg minder voorhanden is. Dit zien we ook terug in regelgeving vanuit het Rijk, waarin steeds vaker gestuurd wordt op collectieve, vrij-toegankelijke hulpverlening.

De sociale basis kent een intrinsieke waarde en een eigen dynamiek en energie die je – als je een sterke sociale basis wilt – moet stimuleren en faciliteren. Sterker nog: je zult erin moeten investeren, ook financieel. Want juist dan ontstaan de noodzakelijke en mooie initiatieven, in al hun diversiteit. De sociale basis is essentieel voor de transitie die nodig is in de beweging van zorg naar gezondheid naar de wijk en is daarmee een belangrijk onderdeel om de zorg uitvoerbaar te houden. Belangrijk daarbij is wel dat de sociale basis niet alleen wordt gezien als een middel om de zorgkosten te beheersen.

Ambitie

Wij streven naar het versterken van de sociale basis, waarbij sprake is van een veerkrachtige, inclusieve en zorgzame samenleving, waarin mensen kunnen meedoen, naar elkaar kunnen en willen omkijken en kunnen en willen bijdragen aan het eigen en andermans welzijn.

Om onze ambitie te realiseren stellen we 7 bouwstenen centraal die richting geven aan onze keuzes rond de sociale basis. Deze bouwstenen zijn zo geformuleerd, dat ze kunnen meebewegen met de ontwikkelingen in de

samenleving. Hiervoor is een drietal overkoepelende uitgangspunten van belang. Die beschrijven wij hieronder.

Overkoepelende uitgangspunten

De inwoner staat centraal, de rol van de gemeente is flexibel

Wij gebruiken het sturingsmodel van de Nederlandse School voor Openbaar Bestuur (NSOB) als richtlijn voor de verschillende overheidsrollen in relatie tot de sociale basis. De richtlijn beschrijft de klassieke rollen van de overheid (rechtmatig, presterend) en de nieuwe rollen (responsief, netwerkend). Al deze rollen zijn belangrijk binnen de sociale basis. Zo worden er met beleid regels en procedures opgesteld die bepalen hoe middelen verdeeld worden (rechtmatige overheid) en werken we beleidsthema's uit in concreet geformuleerde doelstellingen (presterende overheid). Tegelijkertijd werken we samen met partijen en initiatieven vanuit de samenleving aan gezamenlijk geformuleerde doelen (netwerkende overheid) en geven we ruimte aan initiatieven van onderop, door bijvoorbeeld het verlenen van subsidies of het versoepelen van regels/processen (responsieve overheid).

Belangrijk is dat we ons van die rollen bewust zijn en de juiste rol op het juiste moment nemen. Omdat de sociale basis niet van de gemeente is, maar van alle inwoners, gemeenschappen en organisaties, vraagt dit van de gemeente een flexibele rolopvatting.

De juiste schaal voor elk vraagstuk

We kiezen ervoor om in de sociale basis gebiedsgericht te werken. Dit doen we omdat de vraagstukken niet overal hetzelfde zijn en we zo sneller en beter maatwerk kunnen leveren en de lokale kracht kunnen benutten. Op deze manier doen we recht aan de diversiteit van alle kernen in Haarlemmermeer. Dit

gebiedsgericht werken betekent niet dat we altijd op hetzelfde schaalniveau kijken, want de schaal is flexibel en hangt af van de vraag waar het om gaat. Soms is een beleid gemeentebreed nodig, maar voor de lokale sociale samenhang kijken we naar kernen, wijken of buurten. Soms is vanwege de opgave een gebied nodig dat twee buurten verbindt. Kortom, de schaal van onze inzet bepalen we op basis van de vraag en het doel om de beste impact voor onze inwoners te realiseren. Voor de leesbaarheid gebruiken we in deze visie de term ‘gebiedsgericht werken’, maar de schaal waar de focus op ligt kan dus per opgave verschillen.

Leren van elkaar is cruciaal

Initiatieven in de sociale basis ontstaan vaak vanuit de passie en behoefte van individuele bewoners, professionals of organisaties. Hoewel deze gedrevenheid onmisbaar is, kan het leiden tot losse projecten die niet met elkaar verbonden zijn. Het risico is dat ieder initiatief opnieuw hetzelfde wiel gaat uitvinden. Door te leren van elkaars successen en mislukkingen kunnen initiatieven elkaar inspireren of stimuleren om werkwijzen te verbeteren. Op die manier creëren we een gedeelde basis van bewezen methoden wat leidt tot een snellere en effectievere aanpak van sociale uitdagingen. En op die manier wordt de impact van de initiatieven nog groter.

Vanwege het belang van dat gezamenlijk leren stimuleren we het ontstaan van leergemeenschappen, waarin inwoners, maatschappelijke partners en gemeente samenkomen en waar kruisbestuiving kan ontstaan. In deze leergemeenschappen wisselen we ook ervaringen uit van voorlopers vanuit de systeemwereld en de leefwereld met als doel een betere verbinding te maken. Ook onze eigen ontwikkeling als lerende en onderzoekende organisatie is daarin van belang. We hebben in dit kader ervaring opgedaan in de samenwerking met onderzoeks- en kennisinstellingen en zullen dit continueren.

Bouwstenen van de sociale basis

In dit hoofdstuk bespreken we de bouwstenen die nodig zijn voor de sociale basis. In iedere paragraaf beginnen we met een korte beschrijving van de relatie van de bouwsteen tot de sociale basis. Vervolgens leggen we de beleidstheorie achter de bouwsteen uit. We sluiten af met een alinea waarin we aangeven wat er, bovenop alles wat we al doen, extra nodig is om die bouwsteen van de sociale basis te versterken.

1. Zorgzame buurten zijn het uitgangspunt

De verschuiving van de nadruk op zorg naar gezondheid en de wijk is een belangrijke verschuiving die niet vanzelf tot stand komt. De sociale basis kan een belangrijke rol spelen in deze verschuiving, mits de sociale basis daarop is ingericht: gemeenschapsgericht en gebiedsgericht, waarbij we aansluiten bij de krachten en vraagstukken van de wijk of buurt.

Beleidstheorie

Een zorgzame buurt is een plek waar mensen verbonden zijn, naar elkaar omzien en samen werken aan een gemeenschap waarin iedereen mee kan doen. Een zorgzame buurt gaat niet alleen over de formele voorzieningen in de buurt. Inwoners, (in)formele organisaties, cultuuraanbieders, verenigingen maar ook ondernemers hebben gezamenlijk een rol in de zorgzame buurt. De zorgzame buurt zorgt voor een sterk netwerk waarin de mentale gezondheid wordt vergroot, eenzaamheid wordt bestreden, mensen langer zelfstandig kunnen blijven wonen en sociale samenhang wordt versterkt. Een zorgzame buurt ondersteunt ook een sterke pedagogische basis - het geheel aan ouders/verzorgers, burens, vrienden, leerkrachten en organisaties die zich betrokken voelen en bijdragen aan de omgeving waarin kinderen opgroeien – die cruciaal is voor een positieve ontwikkeling van kinderen.

Een zorgzame buurt ontstaat niet vanzelf. Het vergt bijvoorbeeld een verschuiving in de hulpverlening, waarbij we de focus verleggen van alleen individuele steun of

hulp naar een collectieve, gemeenschapsgerichte aanpak wanneer mogelijk, waarbij we mensen ondersteunen door opbouwwerk in te zetten. De opbouwwerker brengt mensen samen, stimuleert zelf- of samenredzaamheid en fungeert als een schakel tussen bewoners, organisaties en de gemeente. Hierdoor wordt niet alleen aan de hulpvraag voldaan, maar wordt ook het sociale netwerk versterkt en wordt het eigenaarschap onder inwoners vergroot. Een belangrijke kanttekening is dat niet alle hulpvragen collectief kunnen worden opgepakt. Voor die situaties moet er voldoende individuele ondersteuning – denk aan ouderenadvies, jongerenwerk, sociaal makelen – beschikbaar zijn, passend bij de stijgende zorgvraag en demografische veranderingen. Ook in de rol van de gemeente is een verschuiving nodig. In plaats van ons sturend of presterend op te stellen werken we ook als netwerker en responsieve overheid, waarbij we aansluiten bij de initiatieven in de wijk.

Een belangrijke rol is ook weggelegd voor de fysieke leefomgeving, omdat zorgzaamheid alleen kan ontstaan wanneer mensen elkaar (toevallig) ontmoeten. Randvoorwaardelijk is daarom een leefbare wijk met ontmoetingsplekken en voldoende gemeenschappelijke accommodaties. In de leefbare wijk moet de openbare ruimte toegankelijk, veilig en aantrekkelijk ingericht zijn. Ook groenvoorzieningen, sportfaciliteiten, schone lucht, beperkte geluidshinder en schaduwrijke plekken stimuleren het welzijn en dragen bij aan de bereidheid van mensen om elkaar te ontmoeten. Een sociale basis vraagt dus om slimme inbedding in fysieke inrichting, infrastructuur en ruimtelijke voorzieningen. De benadering Positieve Gezondheid – waarbij breder naar gezondheid wordt gekeken, niet vanuit een ziekte of beperking maar vanuit de mensen zelf, hun veerkracht en wat hun leven betekenis geeft – kan als hulpmiddel dienen om de leefomgeving vorm te geven.

Wat doen we daarvoor?

De rol van de gemeente in het ontstaan en laten floreren van zorgzame buurten is wisselend en we hanteren hierbij het principe van ongelijk investeren voor gelijke kansen. Enerzijds sluiten we aan bij zorgzame initiatieven waar ook energie zit. In deze initiatieven stellen we ons responsief en netwerkend op. Tegelijkertijd hebben we oog voor buurten waar de zorgzaamheid (en sociale samenhang) om wat voor reden dan ook onder druk staat. Hier sturen we op meer collectieve en

gemeenschapsgerichte aanpakken door meer opbouwwerk in te zetten. We gebruiken hierbij geleerde lessen vanuit bestaande lokale pilots rondom zorgzame buurten. Waar nodig blijft individuele ondersteuning beschikbaar, wat betekent dat de capaciteit van individuele ondersteuning meegroeit met de demografische ontwikkelingen en de toenemende hulpvraag. In lokale mentale gezondheidsnetwerken werken zorg en welzijn samen zodat de toegang tot zorg gewaarborgd blijft voor die inwoners die dat nodig hebben.

Omdat ruimte voor ontmoeting randvoorwaardelijk is voor het ontstaan van zorgzaamheid, houden we gebiedsgericht zicht op de behoefte en het aanbod aan toegankelijke en bereikbare ontmoetingsplekken in de openbare ruimte zoals bankjes en speelplekken en in gemeenschappelijke accommodaties voor jong en oud. Ook vergroten we de rol van sportverenigingen binnen de sociale basis zodat zij bijdragen aan een zorgzame buurt. We hebben aandacht voor laagdrempelige en toegankelijke sportfaciliteiten in de buurt om ontmoeting te faciliteren. Ook richten we ons op de rol van cultuuraanbieders en ondernemers in de zorgzame buurt. We gebruiken de toolkit 'Positieve Gezondheid op de Tekentafel' als hulpmiddel om de fysieke omgeving beter aan te laten sluiten bij de sociale omgeving.

2. Vrijwilligers worden gewaardeerd en ondersteund

Een krachtige sociale basis staat of valt met de inzet van betrokken vrijwilligers. Daarom is het belangrijk om vrijwilligers te waarderen en te ondersteunen, zodat hun waarde voor de ander (en de waarde voor henzelf) behouden blijft.

Beleidstheorie

Vrijwilligerswerk is van grote waarde maar kan soms ook uitdagend en veeleisend zijn. Daarom is voldoende waardering en erkenning van groot belang. Erkenning betekent dat vrijwilligerswerk niet alleen wordt gezien als een middel om beleidsambities te bewerkstelligen maar als een fenomeen dat een waarde van zichzelf heeft. Immers, vrijwilligers zetten zich in vanuit een intrinsieke motivatie:

omdat ze het leuk vinden, het fijn vinden om van betekenis te zijn of om anderen te ontmoeten. Het gevoel dat zij worden gezien als een middel om beleid of besparingen door te voeren kan averechts werken.

Ook deskundigheidsbevordering is van belang om de motivatie van vrijwilligers te behouden. Doordat vrijwilligers de competenties verder kunnen ontwikkelen stijgt de motivatie en verbetert daarnaast de kwaliteit van de vrijwillige inzet. Door in te zetten op deskundigheidsbevordering kunnen mensen hun vrijwilligerswerk veilig en met plezier blijven uitvoeren.

Te veel regels rondom vrijwilligerswerk en subsidies kunnen belemmerend werken. Denk bijvoorbeeld aan de VOG (Verklaring Omtrent Gedrag), die niet voor alle doelgroepen gemakkelijk aan te vragen is. De vraag is of een VOG voor alle vormen van vrijwilligerswerk nodig is; het is juist goed om te kijken naar wat iemand nog wel kan betekenen voor de samenleving. Ook bij het aanvragen van subsidies geldt dat de complexiteit van de aanvraag behapbaar en begrijpelijk moet blijven voor de vrijwilligers zodat zij niet afhaken.

Wat doen we daarvoor?

We vergroten de ruimte voor begeleiding en ondersteuning van vrijwilligers. We stimuleren deskundigheidsbevordering van vrijwilligers en creëren mogelijkheden voor waardering en erkenning van vrijwilligers. Bij aanvragen vanuit vrijwilligersorganisaties zorgen we ervoor dat het subsidieproces behapbaar en begrijpelijk is, wat betekent dat we zoveel mogelijk regelarm en op basis van vertrouwen subsidie verstrekken. Vanwege de soms belemmerende regelgeving rondom VOG's onderzoeken we wanneer we deze eis kunnen loslaten. Waar een VOG wel nodig blijft, bijvoorbeeld wanneer vrijwilligers werken met kinderen of kwetsbare personen, ondersteunen we hen bij het aanvragen van deze verklaring.

3. Mantelzorgers worden maximaal ondersteund

Mantelzorg is een onmisbare pijler van de sociale basis. Als mantelzorgers uitvallen, valt ook een groot deel van de zorg en ondersteuning weg. Met de

toenemende zorgvraag neemt de druk op de mantelzorgers toe. Daarom wordt het maximaal ondersteunen van mantelzorgers steeds belangrijker.

Beleidstheorie

Mantelzorg is alle hulp aan een hulpbehoevende door iemand uit diens directe sociale omgeving. Mantelzorg is hulp die verder gaat dan de zogenoemde 'gebruikelijke hulp'. Vanwege de toenemende vraag naar zorg komt er een steeds grotere zorglast op de schouders van mantelzorgers te liggen, die in toenemende mate ook complexer wordt. Vanwege het relationele karakter is mantelzorg in tegenstelling tot vrijwilligerswerk geen keuze. Dit maakt de kans op overbelasting nog groter.

Eén van de oorzaken van overbelasting is het vele regelwerk en het gevoel niet serieus genomen te worden. Oog hebben voor de signalen en expertise van de mantelzorger, werken op basis van gelijkwaardigheid en bijbehorende regelarme processen zijn daarom belangrijk. Voldoende hulp en ondersteuning is ook cruciaal om overbelasting te voorkomen. Specifieke aandacht dient daarbij uit te gaan naar mogelijkheden voor respijtzorg, omdat de behoefte hieraan onder mantelzorgers hoog is maar het daadwerkelijke gebruik laag. Door passende respijtmogelijkheden te bieden kan de mantelzorger kortdurend (om een boodschap of activiteit te doen) of langdurig (logeerzorg/kortdurend verblijf) ontlast worden waardoor deze het mantelzorgen langer volhoudt. Belangrijk is dat de middelen voor (capaciteit aan) mantelzorgondersteuning moeten passen bij en meegroeien met de verwachtingen die aan mantelzorgers gesteld worden.

Wat doen we daarvoor?

Binnen het sociaal domein evalueren en herzien we onze interne processen en de toegang zodat deze beter aansluiten bij de realiteit van de mantelzorgers. Ook evalueren we ons mantelzorgbeleid en onderzoeken we of de middelen voor mantelzorgondersteuning nog passen bij de verhoogde verwachtingen van mantelzorgers. We maken daarbij gebruik van de acht vraaggebieden voor mantelzorgondersteuning, zoals beschreven door Movisie, en toetsen ons huidige aanbod daaraan. Deze vraaggebieden zijn: Informatie en advies, Persoonlijke begeleiding, Emotionele steun, Educatie, Praktische hulp, Vervangende zorg, Financiële ondersteuning en Materiële hulp. We onderzoeken passende

mogelijkheden voor kortdurende en langdurige respijtzorg. Dit doen we in samenwerking met het gehele sociaal domein, zorgaanbieders, de zorgverzekeraar en het zorgkantoor. Al deze activiteiten ontplooiën we in sterke samenwerking met ervaringsdeskundigen op het gebied van mantelzorgverlening.

4. Continuïteit in relaties wordt gewaarborgd

Een sociale basis is gebaat bij continuïteit in relaties (tussen inwoners maar ook tussen inwoners en professionals) zodat men elkaar leert kennen en duurzame relaties en sociale netwerken kan opbouwen. Structurele en regelarme financiering is daarvoor een essentiële voorwaarde.

Beleidstheorie

Continuïteit in relaties tussen inwoners, professionals en informele organisaties staat onder druk door onzekere financiering en kortdurende subsidierelaties. Wanneer sprake is van kortdurende subsidierelaties (incidentele gelden) kan dit leiden tot te veel wisselingen in professionals in de wijk, waardoor relaties onvoldoende kunnen worden opgebouwd. Ook zorgt het steeds starten en stopzetten van kortdurende projecten ervoor dat professionals moeilijk zicht hebben op wat er wel en niet beschikbaar is in de sociale basis van hun wijk waardoor zij moeilijker kunnen doorverwijzen naar passend aanbod. Daarnaast kan het leiden tot een gevoel van frustratie onder inwoners en professionals, wanneer succesvolle projecten worden gestopt vanwege het aflopen van de incidentele middelen.

Belangrijk is dat we werken vanuit de bedoeling en ruimte maken voor flexibiliteit. Dat we rekening houden in de administratieve processen met de aard van de activiteit, de aanvrager en de hoogte van het subsidiebedrag. Initiatieven van onderop moeten de ruimte krijgen om regelarm te werken, waarbij sprake is van een passende vorm van verantwoording. Door kleine budgetten gemakkelijker beschikbaar te stellen aan inwoners, wordt het ook makkelijker om bottom-up activiteiten te ontplooiën. Van professionele organisaties vragen wij meer uitwerking in zowel de aanvraag als de verantwoording dan van de vrijwilligersorganisaties en buurtinitiatieven.

Wat doen we daarvoor?

Om continuïteit te waarborgen spreken we af welke functionaliteiten altijd en overall beschikbaar moeten zijn in de gemeente. Te denken valt aan jongerenwerk, ouderenadvies en buurtopbouwwerk en andere functies die in het AZWA worden benoemd. Voor deze 'basisfunctionaliteiten' streven we naar een meerjarige subsidie voor organisaties die in de gemeente geworteld zijn. Hiervoor werken we aan beleid met een afwegingskader en afspraken rondom tussentijdse verantwoording. Daarnaast focussen we op versterken wat er al is, ook wanneer sprake is van incidentele middelen van het rijk. Dit komt de voorspelbaarheid en de borging van de dienstverlening ten goede. Ook onderzoeken we hoe we de aanvraag- en verantwoordingslast voor kleinschalige initiatieven kunnen verlagen.

5. Organisaties werken constructief en domeinoverstijgend samen

Wanneer we de inwoner en diens leefwereld centraal stellen, wordt duidelijk dat de sociale basis niet op zichzelf staat maar onderdeel is van een groter geheel. Zorgen, kwetsbaarheden of ondersteuningsvragen laten zich immers niet leiden door hokjes of schotten maar kunnen tegelijkertijd raken aan meerdere domeinen/sectoren. Goede ondersteuning vraagt daarom om samenwerking tussen mensen, organisaties en domeinen.

Beleidstheorie

De beweging van zorg naar gezondheid vergt een wijkgerichte aanpak binnen de sociale basis maar ook daarbuiten (bijvoorbeeld wooncorporaties, (langdurige) zorg). Integrale samenwerking tussen wonen, zorg en de sociale basis is van essentieel belang om de beweging van zorg naar gezondheid naar de wijk te kunnen realiseren.

We zien ook een wisselwerking tussen de sociale basis en de professionele (geïndiceerde) hulp of ondersteuning. Naast dat een sterke sociale basis een preventieve werking kan hebben op de vraag naar individuele hulp, kan professionele geïndiceerde hulp of ondersteuning ook nodig zijn als aanvulling op

de steun vanuit de sociale basis. Beide vormen van steun of hulp vullen elkaar aan en versterken elkaar. Om die wisselwerking te waarborgen is constructieve domeinoverstijgende samenwerking binnen de gemeente en daarbuiten van groot belang.

Het is niet altijd gemakkelijk om constructief en domeinoverstijgend samen te werken. Men spreekt soms dezelfde taal niet, verwachtingen zijn niet duidelijk of discussie ontstaat over rollen of verantwoordelijkheden. In domeinen buiten de sociale basis heerst nog veel onduidelijkheid over de toegevoegde waarde. Men spreekt nog te vaak over de sociale basis als redmiddel voor de stijgende zorgkosten. Werken op basis van het gedachtegoed Positieve Gezondheid, waarbij vanuit de verschillende domeinen dezelfde definitie van gezondheid wordt gehanteerd, kan als hulpmiddel dienen om de samenwerking te versterken.

Wat doen we daarvoor?

We blijven investeren in educatie over het gedachtegoed van Positieve Gezondheid, zodat wij en alle partners binnen én buiten de sociale basis dezelfde taal spreken. In samenwerkingsverbanden met externe partijen dragen we het belang uit van de sociale basis maar zijn we tegelijkertijd alert op onrealistische verwachtingen. Daarnaast stimuleren we (in)formele organisaties werkzaam binnen de sociale basis om zich te profileren, te communiceren waar zij mee bezig zijn en welke waarde zij voor mensen en hun leefomgeving hebben. Intern zetten we ook meer in op domeinoverstijgende samenwerking door in te zetten op opgavegericht en gebiedsgericht werken. Ook werken we aan het inrichten van stevige lokale samenwerking op het juiste schaalniveau met behulp van de uitkomsten vanuit het onderzoek naar de toegang tot geïndiceerde zorg en de relatie met de sociale basis.

6. Inwoners ervaren eigenaarschap en zeggenschap

De sociale basis is van en voor inwoners. Het zijn dan ook de inwoners die zeggenschap hebben over de sociale basis. Ruimte voor ideeën, ervaringen of

initiatieven van onderop zijn van groot belang. Dit komt niet alleen de sociale basis ten goede maar ook het vertrouwen in de overheid.

Beleidstheorie

Inwoners en gemeenschappen zijn eigenaar van de sociale basis; het gaat immers om hun eigen leven en leefomgeving. Belangrijk is dat men dat eigenaarschap blijft ervaren en dat regels en beleid niet in de weg staan van inwonersinitiatieven. Dit betekent ook dat inwoners zeggenschap moeten hebben over onderwerpen die direct van invloed kunnen zijn op het dagelijks leven van henzelf en van medebewoners.

Een grotere mate van eigenaarschap en zeggenschap over de eigen leefwereld verbetert het individuele welzijn maar zorgt er ook voor dat beleid, zorg en ondersteuning beter aansluit bij wat er nodig is. Ook vergroot het de betrokkenheid van inwoners omdat zijzelf het uitgangspunt zijn van waaruit gewerkt wordt. Niet alle inwoners ervaren in dezelfde mate eigenaarschap en zeggenschap. Er is altijd een groep die de weg goed weet te vinden naar (georganiseerde) vormen van zeggenschap. Belangrijk is om ook goed te luisteren naar de mensen van wie om wat voor reden dan ook de stem minder goed gehoord wordt of die zich hebben onttrokken uit de gemeenschap.

Wat doen we daarvoor?

Door middel van opbouwwerk stimuleren we eigenaarschap van inwoners en gemeenschappen. De opbouwwerker bundelt ideeën, behoeftes en krachten uit de wijk en helpt nieuwe initiatieven van onderop tot bloei te laten komen. We inventariseren trends en behoeftes gebiedsgericht zodat onze plannen daarop kunnen worden aangepast. In gesprek met gemeenschappen onderzoeken wij welke drempels zij ervaren in het opstarten en doorontwikkelen van bewonersinitiatieven. We stellen ons faciliterend op en passen ons beleid aan. Door te werken vanuit Positieve Gezondheid zetten we de inwoner, hun veerkracht en hun betekenisvol leven centraal. Ook benadrukken we de waarde van inwonerparticipatie en zorgen dat we in al onze plannen mét mensen praten in plaats van óver mensen. De inwoner en de professionals zijn onze gelijkwaardige partners en we trekken samen op. We zetten daarbij extra in op het bereiken van mensen van wie de stem minder gehoord wordt. Ook hier kan

opbouwwerk een uitkomst bieden, door aandacht te geven aan het binden en activeren van mensen die om wat voor reden dan ook minder aan het woord komen. Daarnaast stimuleren we georganiseerde vormen van belangenbehartiging om de invloed op lokaal sociaal beleid te vergroten.

7. De sociale basis is van en voor iedereen

De sociale basis is voor iedereen, ongeacht factoren als geslacht, afkomst, geloofsovertuiging, economische situatie, gezondheid of leeftijd. De sociale basis streeft ernaar dat alle mensen zich als volwaardig lid van een gemeenschap of samenleving voelen en (actief of passief) meedoen aan het maatschappelijk leven.

Beleidstheorie

Inclusie is van groot belang omdat het ervaren van sociale uitsluiting een slechtere gezondheid in de hand werkt. Vooral na ingrijpende levensgebeurtenissen, denk aan een beroerte, dementie of een scheiding, is er vaak sterke behoefte om terug te vallen op de vertrouwde omgeving of eigen gemeenschap. Daarom moeten activiteiten in de sociale basis zowel fysiek als sociaal toegankelijk zijn voor alle inwoners. Dit betekent dat iedereen welkom is en iedereen activiteiten gemakkelijk kan bereiken en bijwonen. Ook zou de financiële situatie geen belemmering mogen zijn om mee te kunnen doen in de sociale basis.

Inclusie betekent ook dat er ruimte is voor verschil en dat ongelijk investeren geoorloofd is. Bepaalde individuen hebben meer nodig om mee te kunnen komen in de samenleving. Dit vraagt om extra inspanning en soms activiteiten die specifiek gericht zijn op één doelgroep, waardoor zij zichzelf in de veiligheid van die eigen groep kunnen ontplooiën en vervolgens aansluiting kunnen vinden bij een grotere gemeenschap.

Wat doen we daarvoor?

We onderzoeken de mogelijkheid om in de subsidievoorwaarden op te nemen hoe subsidieaanvragers werken aan sociale en fysieke toegankelijkheid en inclusie voor diverse doelgroepen. Ook onderzoeken we hoe wij organisaties,

sportverenigingen en sociaal-culturele accommodaties kunnen belonen wanneer zij zich inzetten voor diversiteit en inclusie. We agenderen het onderwerp diversiteit en inclusie bij vrijwilligersorganisaties en buurtinitiatieven door de Vrijwilligerscentrale te vragen aandacht te besteden aan dit onderwerp. Om recht te doen aan de verschillende opgaven in de gebieden en kernen in Haarlemmermeer werken we gebiedsgericht en middels ongelijk investeren. We beschrijven per wijk/kern de opgaven en ontwikkelen op basis van inwonersaantallen en indicatoren voor kwetsbaarheid een model waarmee we middelen binnen de sociale basis opnieuw verdelen. Ongelijk investeren gebeurt ook op gebied van doelgroep; we investeren meer op het bereiken en ondersteunen van mensen die in een kwetsbare situatie verkeren. We sluiten hierbij aan bij het AZWA: ongelijk investeren om de verschillen in de toegang tot zorg te verkleinen en zo te zorgen dat iedereen, ongeacht achtergrond, gelijke kansen krijgt in het zorg- en welzijnssysteem.

Leren, delen en bijsturen

Om te leren van onze ervaringen en zicht te houden of we het juiste doen ontwikkelen we een monitoringsstrategie. Het uitgangspunt van deze monitoring is dat 'niet alles wat ertoe doet meetbaar is en niet alles wat meetbaar is ertoe doet' (uit: Meedoen mogelijk maken, Beleidskader Sociaal domein Haarlemmermeer). Om de juiste keuzes te maken over wat we meten, maken we een verander- en effectenkaart in samenwerking met onze maatschappelijke partners. Met deze kaart maken we de verbanden zichtbaar tussen de activiteiten die we ontplooiën en de uiteindelijke impact die we willen maken. De kaart is een hulpmiddel waarmee we kunnen monitoren of we nog op de juiste koers liggen of moeten bijsturen. Door de juiste indicatoren uit de verander- en effectenkaart te meten kunnen we aannemelijk maken of onze activiteiten bijdragen aan onze ambitie.

Monitoring van de sociale basis gebeurt via een mix van tellen en vertellen. Cijfers alleen zeggen niet alles en daarom is het belangrijk om ook ervaringen van inwoners en professionals mee te nemen. Deze ervaringen nemen we mee vanuit

de leergemeenschappen waarin inwoners, partners en gemeente elkaar structureel ontmoeten om inzichten te delen en beleid en uitvoering te verbeteren.

Vervolg

We werken onze drie uitgangspunten en zeven bouwstenen uit deze visie verder uit in concrete acties. Daarvoor gaan we een uitvoeringsprogramma 'Verbonden in verscheidenheid: sociale basis in kern en buurt' opstellen. In dit programma beschrijven we concrete doelen, rollen en middelen per gebied. Dit uitvoeringsprogramma stellen we op in gezamenlijkheid met inwoners en maatschappelijke partners zodat we kennis en ervaringen kunnen bundelen om samen te bouwen aan passende oplossingen.