

Regio Deal Sierteeltregio

Stand van zaken September 2025



Over deze presentatie

Deze presentatie is bedoeld om betrokkenen te informeren over de hoofdlijnen van de Regio Deal voor de Sierteeltregio.

Deze hoofdlijnen worden vertaald naar een Convenant met het Rijk, een regionale Samenwerkingsovereenkomst (SOK) en een startprogramma.

Er is sprake van een dynamisch proces; inhoud en organisatie zijn nog in ontwikkeling. Waar het kan, is deze presentatie zo concreet mogelijk. Als iets nog onzeker is, dan wordt dat expliciet benoemd.



Wat is een Regio Deal?

- Intensiveren samenwerking Rijk en regionale partners
- Gericht op verbeteren *brede welvaart*
- Meervoudige regionale opgave en urgentie
- Rijksbijdrage van € 5 – 40 miljoen, minimaal 50% regionale cofinanciering
- Versterken regionale samenwerking: overheden, bedrijven, onderwijs, maatschappelijke organisaties
- Tot nu ca. 65 Regio Deals gesloten, in zesde tranche komen daar nog 16 bij



Regio Deal Sierteeltregio

Gezond leven tussen bloemen, bollen en bomen

- Propositie ingediend najaar 2024, in februari 2025 gehonoreerd met bijdrage van €10 miljoen
- Opgaven brede welvaart vertaald naar drie pijlers
- Nu uitwerking en concretisering, ondertekening in oktober 2025
 - Convenant met het rijk
 - Samenwerkingsafspraken in de regio



In de Regio Deal staan drie doelen centraal

Verbeteren van de kwaliteit van de leefomgeving

- de kwaliteit van water, bodem en natuur verbeteren;
- werken aan voldoende en betrouwbare waterbeschikbaarheid;
- kennisontwikkeling en -verspreiding tot stand brengen en innovaties te stimuleren;
- het ruimtegebruik in de Greenportregio's verbeteren.

Verbeteren van de balans tussen vraag en aanbod op de regionale arbeidsmarkt

- optimaal benutten van het menselijk potentieel;
- de transitie naar verduurzaming voor ondernemers versnellen;
- minder afhankelijk worden van arbeidsmigranten;

Verbeteren van de positie van arbeidsmigranten

- de informatievoorziening aan arbeidsmigranten verbeteren;
- verbeteren van de samenwerking tussen ketenpartners om misstanden in de werk- en woonsfeer van arbeidsmigranten tegen te gaan;
- de informatiepositie van ketenpartners verbeteren.



Producten ter voorbereiding op uitvoering Regio Deal Sierteeltregio

Convenant

Ondertekening door Rijk, partijen die deelnemen aan Stuurgroep, individuele greenportorganisaties, beide provincies en partijen Resilient Delta initiative.

Dit document benoemt op hoofdlijnen:

- de regionale opgaven;
- de doelen die Rijk en regio met deze Regio Deal willen bereiken;
- afspraken (tussen Rijk en regio en tussen partijen in regio onderling) om deze doelen te bereiken.

Convenant is nagenoeg gereed. 18 september akkoord in Stuurgroep, aansluitend vaststellingsmoment in Rijk-Regio-overleg.

Samenwerkingsovereenkomst

Ondertekening door regionale partijen die ook het convenant tekenen, aangevuld met het Hoogheemraadschap en de overige individuele gemeenten

Dit document legt vast hoe de regio samenwerkt tijdens de uitvoering van de Regio Deal. Het gaat o.a. in op de volgende elementen:

- welke regionale partijen samenwerken en hoe de regionale governance is georganiseerd;
- wat de verantwoordelijkheid en bevoegdheid is van iedere partij;
- hoe de Rijksmiddelen in de regio worden verdeeld (in de vorm van subsidieverlening en daarmee samenhangende toetsingscriteria);
- hoe cofinanciering tot stand komt en hoe partijen financieel bijdragen aan organisatie van Regio Deal.

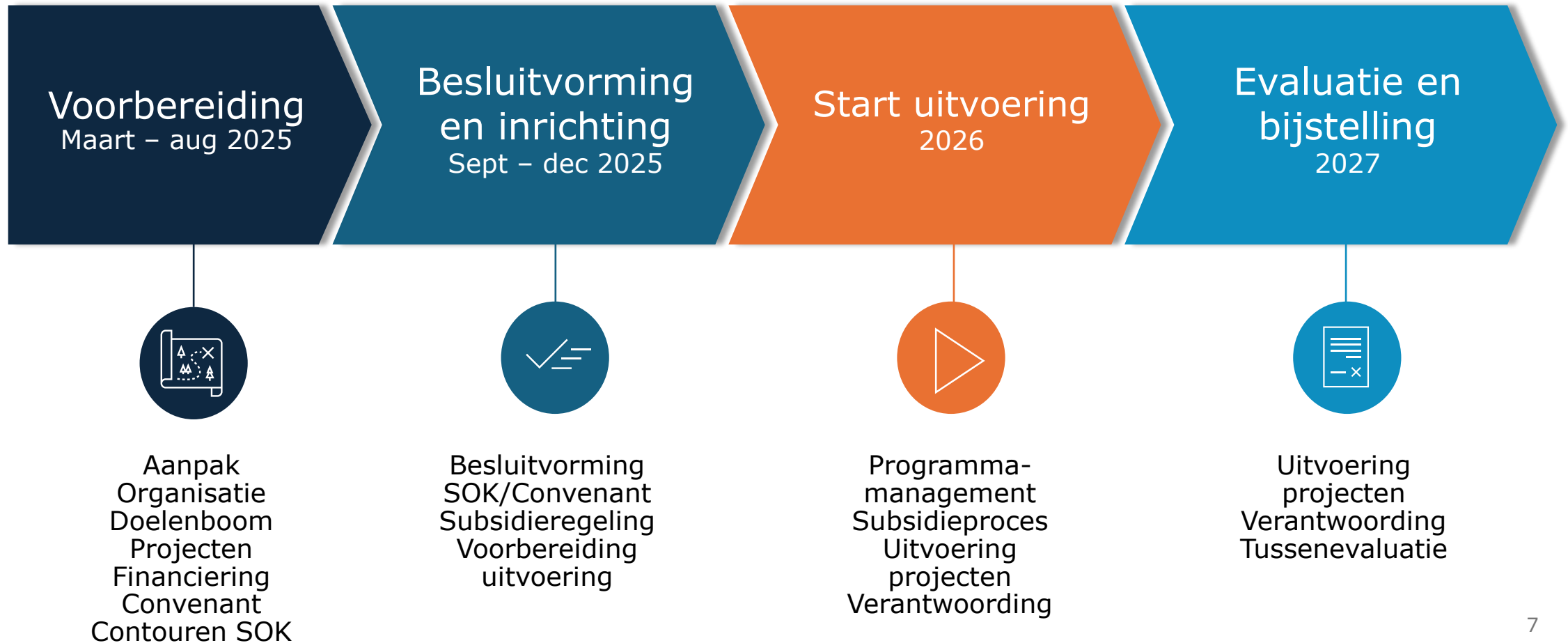
Startprogramma

Vaststelling in Stuurgroep, geen formele besluitvorming in colleges

Dit document geeft een verdere uitwerking van de programmatische aanpak, werkwijze en inhoudelijke lijnen voor uitvoering van de Regio Deal:

- een verdere uitwerking van de rollen en werkwijze van het programmateam, dat de uitvoering van de Regio Deal coördineert;
- uitwerking van de wijze waarop de doelen gerealiseerd worden,
- projecten waar op korte termijn middelen aan kunnen worden toegekend, waaronder kennisprogramma;
- een doorkijk naar projecten / uitwerking van de programmalijnen in de daaropvolgende jaren.

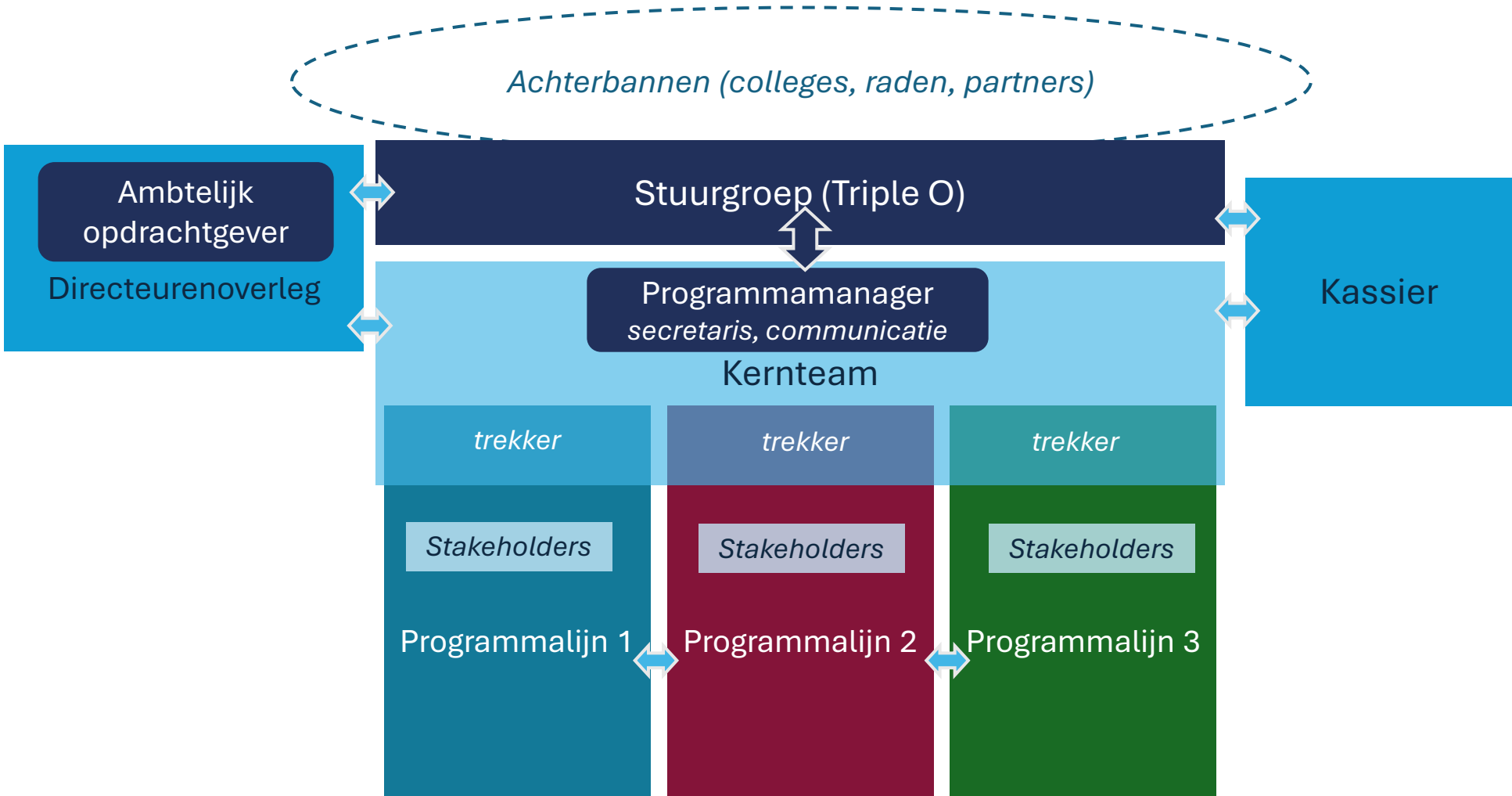
Stappen Regio Deal





Governance op hoofdlijnen

uitwerking in bijlage



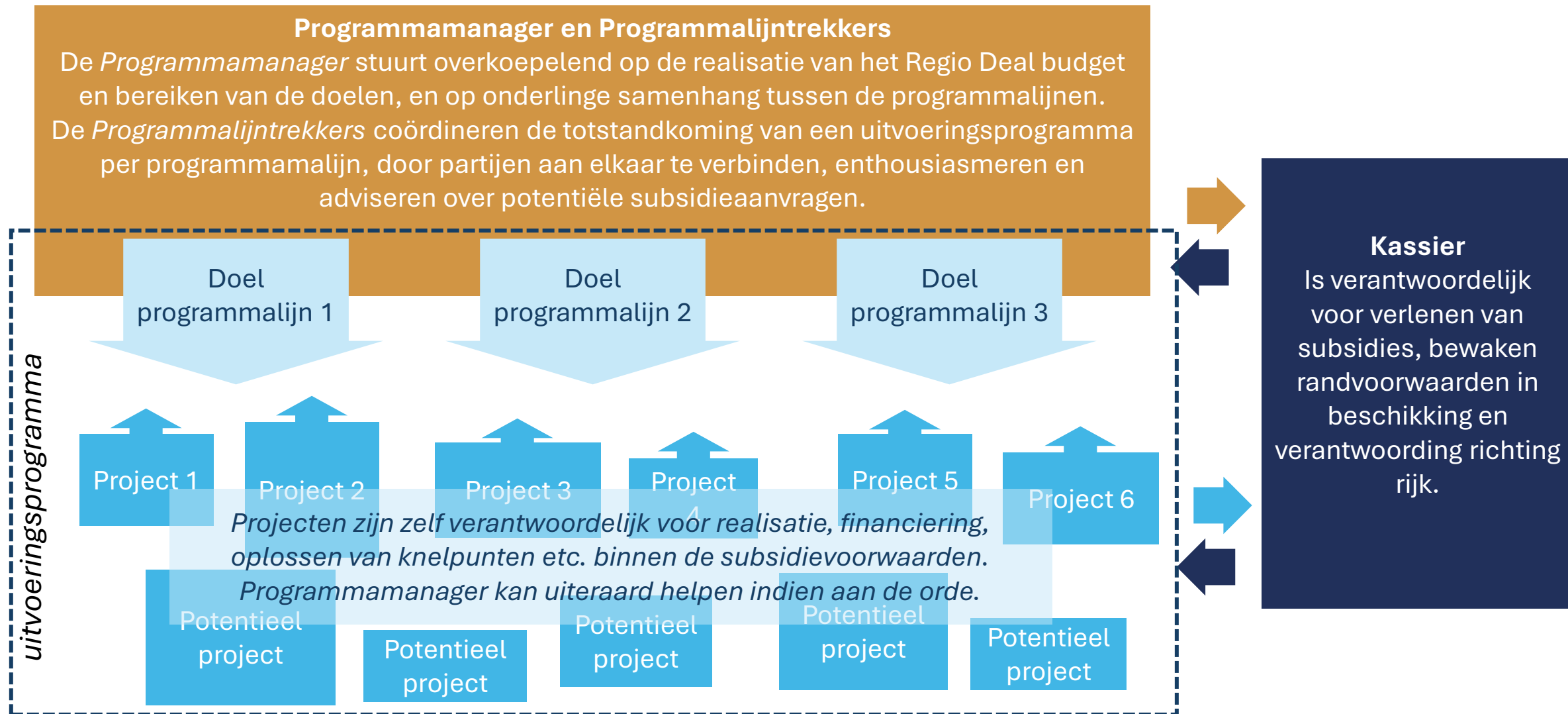


Uitgangspunten en hoofdkeuzes samenwerkingsovereenkomst

- De Regio Deal is gericht op het versterken van de brede welvaart, vertaald naar 3 doelen en 3 programmalijnen die zijn vastgelegd in het Regio Deal convenant met rijk
- De (triple helix) stuurgroep stuurt op totstandkoming en uitvoering Regio Deal en op toekenning middelen aan projecten
- Projecten ontvangen een bijdrage in de vorm van een subsidie, op basis van een subsidieregeling van de Regiokassier (gemeente Alphen aan de Rijn)
- Projecten moeten bijdragen aan doelen van de Regio Deal
- Projecten dienen over minimaal 50% cofinanciering te beschikken
- De overkoepelende kosten (voor programmamanager, secretaris, communicatie en kassiersfunctie) worden gezamenlijk gedragen

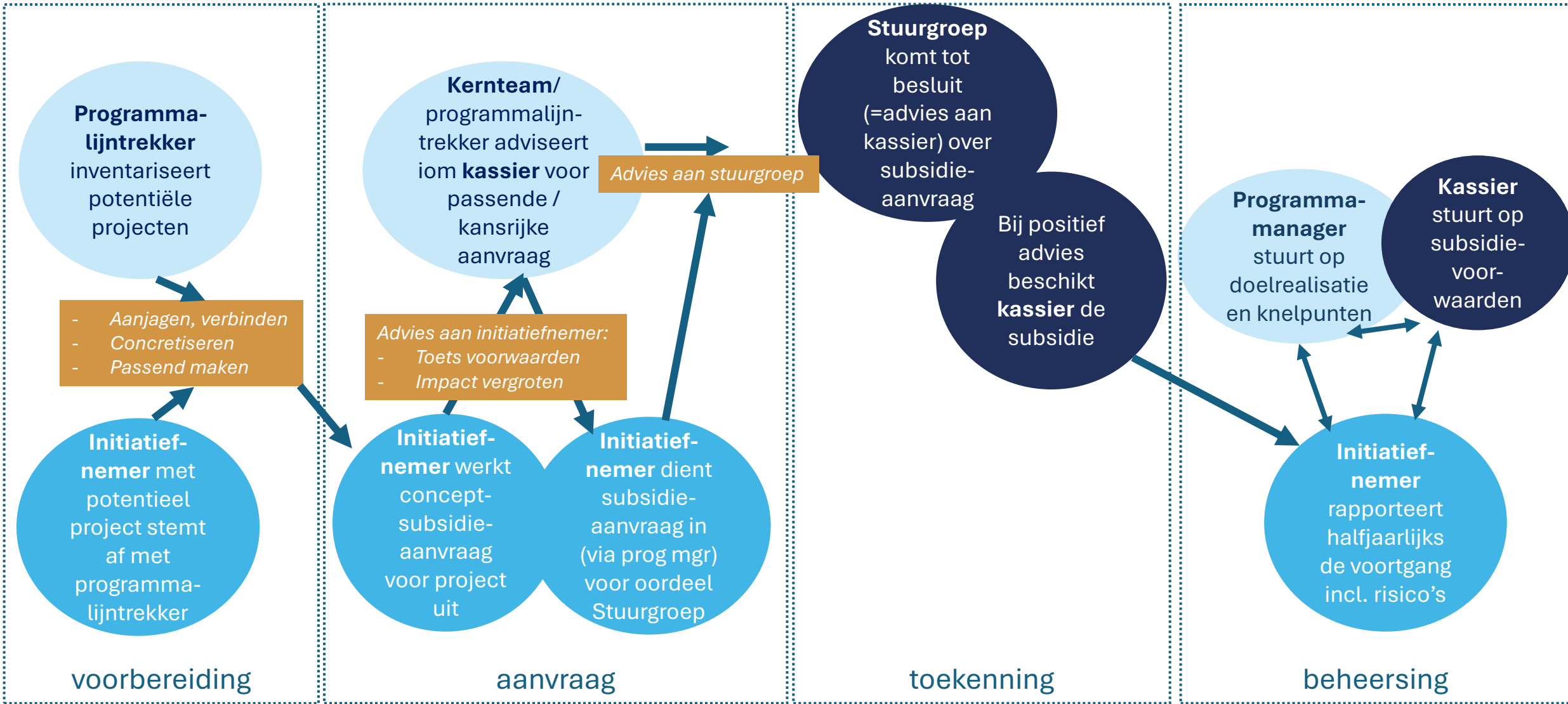


Stroomschema programmamanagement





Stroomschema subsidieproces projecten



Voorbeelden projectideeën (nog in beweging)

Kwaliteit leefomgeving

Verbeteren water- en bodemkwaliteit: regio-certificering, participatieve monitoring, remote sensing, pilots, route- en kanskaart

Zoetwaterstrategie: doorkijk naar lange termijn, opstellen/actualiseren waterplannen voor de drie greenports

Transitiever snelling verduurzaming: taskforce, coaching, pilots, educatie

Optimaliseren ruimtegebruik: voorbeeldprojectenboek, inpassing GBDA, visie 'Groen genieten'

Werken en leren

Ontwikkeling en programmering green flower campus (fysieke locatie, koppeling aan werkplaatsen in de regio, samenwerkingsvehikel)

Verder bouwen aan Leven Lang Ontwikkelen (LLO)

Nieuwe vormen van onderwijs

Beter benutten bestaande leerpaden, ism sociale ontwikkelbedrijven

Positie arbeidsmigranten

Betere registratie en informatievoorziening voor en over arbeidsmigranten realiseren

Regionale afspraken over huisvesting, werkomstandigheden en handhaving.

Samenwerking tussen ketenpartners en gemeenten versterken om misstanden bij arbeidsmigranten tegen te gaan.



Kennisprogramma

- Resilient Delta initiative en ACCEZ werken een kennisontwikkelingsprogramma uit, gericht op versnelling van de transitie naar een duurzame en toekomstbestendige sierteelt.
- Het kennisontwikkelingsprogramma valt onder programmaliijn één, maar heeft ook inhoudelijke raakvlakken met programmaliijn twee en drie.
- Bijdragen aan het kennisontwikkelingsprogramma moeten voldoen aan dezelfde randvoorwaarden als andere projecten.



Monitoring en voortgangsbewaking

Doel	Beschrijving	Betrokkenen	Frequentie
Evaluatie doelbereik en governance	<ul style="list-style-type: none">• Tussentijdse evaluatie• Brede scope, worden doelen gerealiseerd?• Verdeling budget over programmaliijnen• Optimaliseren organisatie	<ul style="list-style-type: none">• Stuurgroep• Directeurenoverleg• Programmamanager	<ul style="list-style-type: none">• 1 x tussentijds (ex durante)• 1 x na afloop (ex post)
Voortgangs- bewaking uitvoering	<ul style="list-style-type: none">• Vinger aan de pols bij realisatie projecten• Financiële voortgang, benutting budget• Zicht op knelpunten en risico's projecten• Periodieke voortgangsrapportage Regio Deal	<ul style="list-style-type: none">• Programmamanager• Stuurgroep• Programmaliijn-trekkers	<ul style="list-style-type: none">• Halfjaarlijks voortgangsgesprek• Jaarlijkse RD-voortgangsrapportage
Verantwoording	<ul style="list-style-type: none">• Verantwoording subsidie• Periodieke voortgangsrapportage per project• SiSa verantwoording richting het rijk	<ul style="list-style-type: none">• Regiokassier• Subsidieontvanger• Programmamanager	<ul style="list-style-type: none">• (half)jaarlijkse project-rapportage

Indicatie opbouw VAT-kosten

Kostenpost	Kostenindicatie	Dekking
Invulling programmamanagement (incl. secretaris, communicatie, monitoring) Holland Rijnland	€ 700.000	<p data-bbox="2262 422 2494 496"><i>Uitwerking op volgende slide</i></p> <p data-bbox="1640 579 2193 665">Bijdrage van regionale partijen ca. € 300.000</p> <p data-bbox="1544 776 2288 962">Resterende Regio Deal Middelen Holland Rijnland ca. € 400.000 (ovb goedkeuring DB)</p>
Invulling rol Regiokassier (incl. subsidieverlening en verantwoording) Alphen ad Rijn	€ 300.000	3% van Rijksbijdrage

Voorstel dekking VAT-kosten (ter bespreking)

- Holland Rijnland draagt via het Regionaal Investeringsfonds €400.000 bij aan de uitvoeringskosten (ovb besluitvorming in DB) en van de Regio Deal rijksbijdrage wordt €300.000 ingezet (het maximum).
- De resterende €300.000 wordt gedragen door de partijen die een subsidie ontvangen: voor elke subsidie geldt een fee van 3% gehanteerd voor de organisatiekosten.
- Deze fee wordt eens per jaar door de Kassier of door Holland Rijnland in rekening gebracht bij de partijen die in het voorafgaande jaar subsidie hebben ontvangen.
- Deze afspraak wordt vastgelegd in de SOK en in de subsidieregeling.
- Alleen partijen die de SOK hebben ondertekend, kunnen een subsidie aanvragen. Hiermee wordt commitment geborgd voor deze financiële afspraak.

Bestuurlijke mijlpalen 2025

Convenant

- **18 september** | Rijk-regio overleg voor vaststelling convenant
- **Na 18 september** | Afronding formele besluitvorming over ondertekening convenant bij alle achterbannen Stuurgroep
- **Oktober/november** | Ondertekening convenant door regionale partijen en Rijk

Samenwerkingsovereenkomst

- **18 september** | Bespreking concept SOK in stuurgroepoverleg
- **Na 18 september** | Aangepaste SOK ter bespreking naar Colleges + andere ondertekenende partijen met reactiemogelijkheid
- **30 oktober** | aangepaste SOK voor akkoord in stuurgroepoverleg
- **Na 30 oktober en voor 31 december** | Besluitvorming in Colleges en besturen over SOK

Startprogramma

- **30 oktober** | Eerste bespreking startprogramma in stuurgroepoverleg
- **27 november** | Startprogramma voor akkoord in stuurgroepoverleg

Uitwerking onderdelen Governance



Stuurgroep

- Stuur de Regio Deal Sierteeltregio aan en bestaat uit vertegenwoordigers van overheden, Greenportorganisaties, onderwijs en ondernemers.
- Beslist over bijdrage in projectfinanciering, bewaakt de voortgang, wijst bestuurlijk verantwoordelijken aan en zorgt voor verantwoording, monitoring en afstemming met het Rijk en andere partners.
- Bespreekt knelpunten en bewaakt regionale en inhoudelijke balans.
- Besluiten worden bij voorkeur op basis van consensus genomen, maar zijn ook mogelijk met een gekwalificeerde meerderheid.
- De leden dragen zorg voor draagvlak bij gemeenten en overige stakeholders in hun achterban.



Directeurenoverleg

- Stuur op directie- en managementniveau op voldoende capaciteit en middelen voor de Regio Deal Sierteeltregio, waaronder communicatie en bemensing van teams.
- Het overleg wordt geleid door de ambtelijk opdrachtgever van Holland Rijnland.
- Vanuit elk van de drie greenportregio's neemt één gemeente deel op management- of directieniveau.
- Vertegenwoordigers van Greenportregio's dragen verantwoordelijkheid om afstemming te zoeken met de andere gemeenten binnen hun regio.
- Elke twee maanden vindt een "breed" directeurenoverleg plaats waarvoor ook vertegenwoordigers van de andere Stuurgroepartijen worden uitgenodigd.



Kernteam en programmamanament

- Het kernteam bestaat uit vertegenwoordigers van de greenportregio's, Holland Rijnland en Greenportorganisaties.
- Het kernteam wordt geleid door de programmamanager en ondersteund door een programmasecretaris en een communicatieadviseur.
- Het kernteam coördineert en adviseert over de uitvoering van de Regio Deal, ondersteunt bij rapportages, communicatie en projectbeoordeling, en onderhoudt het contact met het Rijk.
- Het kernteam bewaakt de samenhang tussen de programmaliijnen, signaleert knelpunten en adviseert over noodzakelijke aanpassingen in het convenant of budget.
- Daarnaast bereidt het kernteam de vergaderingen van de Stuurgroep voor.



Programmaliijnen

- In drie Programmaliijnen wordt de inhoud van de Regio Deal uitgewerkt in samenwerking tussen publieke partijen, Greenportorganisaties en stakeholders.
- Elke programmaliijn wordt geadopteerd door één bestuurlijk verantwoordelijke in de Stuurgroep.
- Voor de uitwerking van de programmaliijnen wordt een trekker aangewezen die ook zitting heeft in het kernteam.
- De trekker zorgt er – in samenwerking met publieke en maatschappelijke stakeholders - voor dat de programmaliijn de opgave en doelen worden vertaald naar een projectenportfolio.

Regiokassier



- De gemeente Alphen aan den Rijn treedt op als Regiokassier voor de Regio Deal Sierteeltregio.
- De Regiokassier beheert de Rijksmiddelen, verzorgt financiële administratie en verstrekt subsidies volgens besluiten van de Stuurgroep, op basis van een subsidieregeling.
- De Regiokassier legt financiële verantwoording af aan het Rijk.

Meer informatie:

Gerbrand Kuipers (Holland Rijnland) – g.kuipers@hollandrijnland.nl

Ralph Kohlmann (Berenschot) – r.kohlmann@berenschot.nl